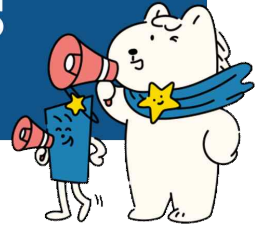


2025학년도

전주대학교  
편입생 추가모집요강



슈퍼스타를 키우는 곳 —

전주대학교



# C O N T E N T S

---

## I. 2025학년도 편입학 주요사항

## II. 모집단위 및 모집인원

## III. 전형일정

## IV. 전형안내

1. 일반편입학
2. 학사편입학
3. 전문대학 연계 교육과정 이수자 편입학
4. 의료인력 전문학사학위 소지자 편입학
5. 농어촌 지역학생 편입학
6. 특성화 고등학교 졸업생 편입학
7. 특성화고 등을 졸업한 재직자 편입학
8. 기회균형(기초생활수급자 및 차상위계층) 편입학

## V. 안내사항

1. 원서접수
2. 전형방법
3. 합격자 선발방법(사정원칙)
4. 합격자 발표 및 등록, 환불
5. 수험생 유의사항

## 부록

학교소개 및 재학생 혜택

## I. 주요사항 안내

### 1. 전형유형간 교차지원이나 동일 전형 내 모집단위를 달리하여 입학원서를 2매 이상 접수하는 복수지원이 가능합니다.

예1) 일반편입학 A학과 지원 후, 학사편입학 A학과 지원 가능(학사편입학 지원자격을 충족하는 자인 경우에 한함)

예2) 일반편입학 A학과 지원 후, 일반편입학 B학과 지원 가능

**단, 전문대학 연계 교육과정 이수자 편입학 지원자는 복수 지원 불가**

### 2. 편입생은 조기졸업, 학·석사 연계과정, 일반학과 교직과정 이수를 할 수 없으며, 전과는 학칙시행세칙에 따라 편입학한 다음 학기부터 신청할 수 있습니다.(사범대학, 보건계열 편입생 전과 불가함)

### 3. 원서작성 시 연락처는 정확하게 기재해야 하며, 전형 기간 중 입학원서에 기재한 연락처가 변경되었거나 연락이 불가능한 경우 입학처로 변경된 사실을 통보하여 항상 연락이 가능하도록 해야 합니다. 모든 연락두절로 인해 발생하는 불이익은 지원자가 감수합니다.

### 4. 최초 지원 시, 수수료 예정증명서 또는 졸업 예정증명서를 제출한 수험생은 최종 학력 확인을 위해 입학 전까지 최종 수수료증명서 또는 졸업증명서를 입학지원실에 제출해야 합니다. 미제출 시 합격이 취소될 수 있습니다.

Ⅱ. 모집단위 및 모집인원: 입학홈페이지 편입학 공지사항 참조(<https://jj.ac.kr/iphak>)

Ⅲ. 전형일정

구 분	일 시	비 고
원 서 접 수	2025. 2. 13.(목) 9:00 ~ 2025. 2. 17.(월) 11:00	인터넷 접수 유웨이( <a href="http://www.uwayapply.com">http://www.uwayapply.com</a> ) * 24시간 접수 가능
서 류 제 출	<b>1단계: 사본제출</b> - 스캔본 제출처: <a href="mailto:iphak@jj.ac.kr">iphak@jj.ac.kr</a> - 팩스본 제출처: 063-220-2658 2025. 2. 13.(목) 9:00 ~ 2. 17.(월) 11:00	1. 원서접수 완료 후 서류 제출 2. 반드시 사본 먼저 제출 3. 기한 내 제출서류(사본 또는 원본) 미제출 시 불합격 처리함 (별도 통보 없음)
	<b>2단계: 원본 제출(우편 또는 방문)</b> 전북 전주시 완산구 천암로 303 전주대학교 대학본관 3층 입학지원실 2024. 2. 13.(목) 9:00 ~ 2. 17.(월) 13:00	
제 출 서 류 도 착 확 인	본인이 등기우편 또는 방문을 통해 제출한 서류의 도착여부를 입학홈페이지( <a href="http://iphak.jj.ac.kr">iphak.jj.ac.kr</a> )에서 확인해야 함(발송 후 도착기간 고려해서 확인 필요) <b>※ 유웨이 원서접수를 완료하지 않고, 서류만 제출하는 경우는 원서접수의 효력이 없으며, 서류도 반환하지 않음(별도 연락 없음)</b>	
전 형 일 [면접/실기]	<b>면접/실기고사 없음</b> <b>(전적대학 성적 100% 반영)</b>	
합 격 자 발 표	2025. 2. 18.(화) 9:00 예정	입학홈페이지( <a href="http://iphak.jj.ac.kr">iphak.jj.ac.kr</a> )에 공지하며, 개별 통보하지 않음
등 록 기 간	2025. 2. 18.(화) 9:00 ~ 2. 18.(화) 16:00 예정	우리은행 전국 각 지점/인터넷 뱅킹
총 원 합 격 자 발 표	2025. 2. 18.(화) 16:00 ~ 2. 20.(목) 18:00 예정	발표 및 등록 일정은 추후 본교 입학홈페이지 ( <a href="http://iphak.jj.ac.kr">iphak.jj.ac.kr</a> )에서 참조
총 원 합 격 자 등 록	2025. 2. 18.(화) 16:00 ~ 2. 21.(금) 16:00 예정	

## IV. 전형안내

### 1. 일반 편입학

■ 모집학년: 3학년

■ 모집단위 및 모집인원: **입학홈페이지 참조**

■ 지원자격: 국내 고등학교 졸업자 또는 관계법령에 의해 이와 동등 이상의 학력이 있다고 인정된 자로서, 다음 각 호 중 하나에 해당하는 자

- 가. 전문대학 졸업(예정)자 및 법령에 의하여 이와 동등 이상의 학력이 있다고 인정되는 자 (**3년제 전문대학의 경우도 졸업 또는 졸업예정자**)
- 나. 국내 소재 4년제 대학(방송통신대, 산업대 등 포함)에서 2학년 또는 정규 4학기(계절학기 제외) 이상 수료하고 **2학년 이상의 수료증명서를 발급받은 자**
- 다. 학점인정 등에 관한 법률 및 평생교육법에 의하여 전문학사 이상의 학위를 취득(예정)한 자 또는 학사학위과정의 경우 **70학점 이상** 취득(예정)자
- 라. 국내 4년제 대학에 준하는 외국소재 정규 대학에서 2학년 또는 4학기(계절학기 제외) 이상 이수하고 **65학점 이상** 취득(예정)자
- 마. 4년제 전문대학 간호학과에서(2012학년도 이후 신입생) 2학년 또는 4학기(계절학기 제외) 이상 수료(전문대학에 설치된 전공심화과정은 제외)하고 **2학년 이상의 수료 증명서를 발급받은 자**

\* 학사학위(4년제) 과정 간호과 지정('12 ~ '22학년도) 전문대학 현황(85개교)

군산간호대학교, 경북대학교, 원광보건대학교, 강릉영동대학교, 선린대학교, 조선간호대학교, 경북과학대학교, 전남과학대학교, 기독교간호대학교, 마산대학교, 광주보건대학교, 해전대학교, 거제대학교, 서영대학교, 여주대학교, 가톨릭상지대학교, 호산대학교, 경북보건대학교, 대경대학교, 대구과학대학교, 대구보건대학교, 대전보건대학교, 문경대학교, 수원과학대학교, 신성대학교, 안동과학대학교, 안산대학교, 영남이공대학교, 제주한라대학교, 청암대학교, 충청대학교, 대전과학기술대학교, 동강대학교, 동의과학대학교, 두원공과대학교, 수성대학교, 울산과학대학교, 춘해보건대학교, 한림성심대학교, 경남정보대학교, 경북전문대학교, 동아보건대학교, 서울여자간호대학교, 영진전문대학교, 충북보건과학대학교, 경인여자대학교, 계명문화대학교, 김해대학교, 대동대학교, 대원대학교, 동남보건대학교, 동원과학기술대학교, 삼육보건대학교, 수원여자대학교, 전북과학대학교, 제주관광대학교, 진주보건대학교, 경민대학교, 구미대학교, 동주대학교, 목포과학대학교, 백석문화대학교, 부산과학기술대학교, 부산여자대학교, 부천대학교, 서정대학교, 순천제일대학교, 용인송담대학교, 인천재능대학교, 전주비전대학교, 강동대학교, 경남도립거창대학, 서일대학교, 창원문성대학교, 포항대학교, 군장대학교, 서라벌대학교, 송곡대학교, 송호대학교, 영남외국어대학, 한영대학, 강원관광대학교, 세경대학교, 우송정보대학, 국제대학교

\* 용어의 정의

- 4학기: 계절학기는 학기 수에 포함되지 않으며, 1년에 2개 학기를 이수하는 것을 전제로 2년 이상 수학하는 것을 말함
- 수료: 전적 대학에서 2년(4학기) 이상 수료하고, 정상적으로 교육과정을 이수하여 수료에 해당하는 소정의 학점을 취득하는 것을 말함. 따라서 지원시에는 전적대학의 2학년(4학기) 이상 수료 여부를 '수료증명서'로 반드시 확인하여야 함

※ **미래융합대학 소속학과 지원자**는 상기 지원자격을 충족하면서, '**1993. 3. 1. 이전 출생자**'에 한하여 지원 가능

■ 제출서류

구분	제출서류
지원자 공통 (국외대학 출신자는 p.20 참조)	<p>① 학력증명서 1부(지원자에 해당되는 아래의 증명서 중 1부 제출)</p> <ul style="list-style-type: none"> <li>- 졸업(예정)증명서: 대학 졸업(예정)자 또는 기타 법령에 의거 이와 동등 학력이 있다고 인정된 자</li> <li>- 수료(예정)증명서: 2년(4학기) 이상 수료(예정)자(4년제 대학 출신자에 한함)                          ※ 전적대학에서 수료증명서가 발급되지 않을 경우: 입학처 홈페이지 내에 첨부된 수료예정증명 확인서(성적포함)를 작성하여 제출(추후 완성된 수료증명서 제출해야 함)</li> <li>- 학위(수여예정)증명서: 『학점인정 등에 관한 법률』 및 『평생교육법』에 의한 학사(전문학사)학위 취득(예정)자(대학교) 또는 평생교육진흥원 발급)</li> <li>- 학점인정증명서: 『학점인정 등에 관한 법률』 및 『평생교육법』에 의한 학사학위 과정인 자(전문학사학위 과정인 자는 제출하지 않음, 평생교육진흥원 발급)</li> </ul> <p>② 전(全)학년 성적증명서 1부</p> <ul style="list-style-type: none"> <li>※ 전학년 백분위 환산점수(100점 만점), 전학년 취득학점 반드시 기재</li> <li>※ 전적대학에도 편입학으로 입학한 자는 편입하기 전(前) 대학의 성적증명서도 제출</li> <li>※ 서류제출기한 내에 완성된 성적증명서를 제출할 수 없을 시 입학처 홈페이지 내에 첨부된 수료예정증명 확인서(성적포함)를 작성하여 제출해야 하며, 추후 완성된 성적증명서를 제출해야 함)</li> </ul>

※ 2025. 2. 3.(월) 이후 발급된 서류에 한함

■ 전형방법

구 분	전형요소별 반영비율
전 모집단위	전적대학 성적 100%

■ 지원방법

- 가. 전적대학 출신학과 및 계열에 관계없이 지원할 수 있음
- 나. 전형유형간 교차지원이나 동일 전형 내 모집단위를 달리하여 입학원서를 2매 이상 접수하는 복수지원도 가능함

## 2. 학사 편입학

■ 모집학년: 3학년

■ 모집단위 및 모집인원: **입학홈페이지 참조**

■ 지원자격: 국내 고등학교 졸업자 또는 관계법령에 의해 이와 동등 이상의 학력이 있다고 인정된 자로서, 학사학위 소지자(학점인정제 또는 독학학위제에 의한 학사학위 소지자 포함) 또는 이와 동등 이상의 학력이 있다고 인정되는 자

※ 「학점인정 등에 관한 법률」에 의거하여 학점을 취득한 경우에도 동법 제9조에 의거 '학사학위를 취득'한 경우에 한하고, '학사학위(예정)증명서'를 제출한 경우에도 입학개시일 전에 학사학위를 반드시 취득하고 관련 증명서를 제출하여야 함

■ 제출서류

구분	제출서류
지원자 공통  (국외대학 출신자는 p.20 참조)	<p>① 학력증명서 1부(지원자에 해당되는 아래의 증명서 중 1부 제출)</p> <ul style="list-style-type: none"> <li>- 졸업(예정)증명서: 4년제 대학 졸업(예정)자 또는 기타 법령에 의거 이와 동등 학력이 있다고 인정된 자</li> <li>- 학위(수여예정)증명서: 『학점인정 등에 관한 법률』 및 『평생교육법』에 의한 학사학위 취득(예정)자(대학교) 또는 평생교육진흥원 발급</li> </ul> <p>② 전(중)학년 성적증명서 1부</p> <ul style="list-style-type: none"> <li>※ 전학년 백분위 환산점수(100점 만점), 전학년 취득학점 반드시 기재</li> <li>※ 전적대학에도 편입학으로 입학한 자는 편입하기 전(前) 대학의 성적증명서도 제출</li> <li>※ 서류제출기한 내에 완성된 성적증명서를 제출할 수 없을 시 입학처 홈페이지 내에 첨부된 수료 예정증명 확인서(성적포함)를 작성하여 제출해야 하며, 추후 완성된 성적증명서를 제출해야 함</li> </ul>

※ 2025. 2. 3.(월) 이후 발급된 서류에 한함

■ 전형방법

구분	전형요소별 반영비율
전 모집단위	전적대학 성적 100%

■ 지원방법

- 가. 전적대학 출신학과 및 계열에 관계없이 지원할 수 있음
- 나. 전형유형간 교차지원이나 동일 전형 내 모집단위를 달리하여 입학원서를 2매 이상 접수하는 복수지원도 가능함
- 다. 학사편입의 모집인원은 모집단위별 모집인원 미지정 선발방식으로 총 모집인원을 전형총점 순으로 선발해 모집단위별 선발인원 범위 내에서 합격자를 배정

### 3. 전문대학 연계 교육과정 이수자 편입학

■ 모집학년: 3학년

■ 모집단위 및 모집인원: **입학홈페이지 참조**

대학	모집단위(전공)	협력대학	연계학과	모집인원
경영대학	부동산국토정보학과	전주비전대학교	건축학과	입학 홈페이지 참조
공과대학	건축공학과	전주비전대학교	건축학과	
	기계시스템공학과	전주비전대학교	신재생에너지학과	
	전기전자공학과	전주비전대학교	전기학과 신재생에너지학과 IT융합시스템과	
	정보통신공학과	전주비전대학교	IT융합시스템학과	
	컴퓨터공학과	전주비전대학교	컴퓨터정보학과	
문화융합대학	스마트미디어학과	전주비전대학교	컴퓨터정보학과	
	경기지도학과(태권도)	신성대학교	태권도경호학과	
		계명문화대학교	생활체육학부(태권도전공)	

- 지원자격: 국내 고등학교 졸업자 또는 관계법령에 의해 이와 동등 이상의 학력이 있다고 인정된 자로서, 다음 각 호의 자격 요건을 갖춘 자
- 가. 본교와 협약을 체결한 전문대학(협력대학)에서 협약년도 이후 입학하여 연계교육과정을 이수하고 전문학사학위 취득(예정)자
  - 나. 연계교육과정 운영협약에 따른 연계교과목\* 중 9학점 이상 이수하고 학업성적(백분율 누계 성적)이 80점 이상인 자
- (※ 연계교과목은 학과별 연계협약서에 명시된 교과목을 말함, [별표] 참조)

#### ■ 제출서류

구분	제출서류
지원자 공통	① 연계협약 전문대학(협력대학) 졸업(예정)증명서 1부  ② 연계협약 전문대학(협력대학) 전(全)학년 성적증명서 1부 ※ 전학년 백분위 환산점수(100점 만점), 전학년 취득학점 반드시 기재 ※ 전적대학에도 편입학으로 입학한 자는 편입하기 전(前) 대학의 성적증명서도 제출 ※서류제출기한 내에 완성된 성적증명서를 제출할 수 없을 시 입학처 홈페이지 내에 첨부된 수료예정증명 확인서(성적포함)를 작성하여 제출해야 하며, 추후 완성된 성적증명서를 제출해야 함)

※ 2025. 2. 3.(월) 이후 발급된 서류에 한함

#### ■ 전형방법

구분	전형요소별 반영비율
전 모집단위	전적대학 성적 100%



■ 유의사항

- 가. 연계교육과정 편입학 전형으로 지원하는 자는 본교의 해당년도 편입학 타 학과, 타 전형에 지원할 수 없음(중복지원, 복수지원 불가)
- 나. 연계교육과정 협약을 체결한 학과 외 타 학과에는 지원할 수 없음
- 다. 연계교육과정 이수자 편입학 전형으로 입학한 자는 전과를 허용하지 않음

■ [별표] 전주대학교-협력대학 연계교육 협약 학과 및 연계교과목

모집단위(전공)	협력대학			연계교과목
	대학명	졸업학과	협약년도	
부동산국토정보학과	전주비전대학교	건축학과	2020	건축계획1, 건축계획2, 건축컴퓨터활용, 건축법규, 3D건축모델링, 건축제도, 한옥과사물인터넷, 건축CAD, 응용CAD
건축공학과	전주비전대학교	건축학과	2020	건축구조역학, 건축CAD, 철근콘크리트구조, 건축설계
기계시스템공학과	전주비전대학교	신재생에너지학과	2020	신재생에너지공학, CAD기초, CAD응용, 메카트로닉스, 시스템제어프로그래밍1, 시스템제어프로그램2
전기전자공학과	전주비전대학교	신재생에너지학과	2020	전자기학, 산업전자회로설계기초, 마이컴응용설계기초, 시스템제어프로그래밍1, 전력전자공학기초, 신재생에너지공학1
	전주비전대학교	전기학과	2020	회로이론1, 회로이론2, 전기자기학1, 전기자기학2, 전력공학1, 전기기기1
	전주비전대학교	IT융합시스템학과	2020	컴퓨터프로그래밍의 기초, 컴퓨터프로그래밍의 활용, 전자공학개론, 무선공학개론
정보통신공학과	전주비전대학교	IT융합시스템학과	2020	정보통신의 이해, 안테나개론, 웹프로그래밍, 기초회로실습
컴퓨터공학과	전주비전대학교	컴퓨터정보학과	2020	컴퓨터네트워크, 운영체제, JAVA프로그래밍기초, JAVA프로그래밍실무, 컴퓨터구조, 자료구조, 데이터베이스
스마트미디어학과	전주비전대학교	컴퓨터정보학과	2020	웹프로그래밍, 컴퓨터네트워크, JAVA프로그래밍기초, 자료구조
경기지도학과 (태권도)	계명문화대학교	생활체육학부	2020	체육측정평가, 태권도품새, 태권도시범, 스포츠심리학, 스포츠생리학, 스포츠사회학
경기지도학과 (태권도)	신성대학교	태권도경호학과	2020	태권도전공실기, 태권도전공 종합실기, 태권도전공실기 프로그램, 태권도전공실기 지도법, 태권도시범공연프로그램, 태권도유급자품새

#### 4. 의료인력 전문학사학위 소지자 편입학

■ 모집학년: 4학년

■ 모집단위 및 모집인원: **입학홈페이지 참조**

■ 지원자격:

모집단위	지원자격
간호학과	전문대학 간호학과 졸업(예정)자로서 간호사 면허증 소지자
물리치료학과	전문대학 물리치료학과 졸업(예정)자로서 물리치료사 면허증 소지자
방사선학과	전문대학 방사선학과 졸업(예정)자로서 방사선사 면허증 소지자
작업치료학과	전문대학 작업치료학과 졸업(예정)자로서 작업치료사 면허증 소지자

※ 2025. 1. 24.(금)에 실시한 간호사 국가시험 응시자는 국가시험 합격자 발표(2025. 2. 20.(목) 예정) 즉시 합격확인서를 제출하여야 하며, 불합격자 또는 미제출자는 납부한 등록금을 환불 처리하고 합격 및 입학은 취소함

■ 제출서류

구분	제출서류
지원자 공통	① 전문대학 졸업(예정)증명서 1부 ② 전적대학 전(全)학년 성적증명서 1부 ※ 전학년 백분위 환산점수(100점 만점), 전 학년 취득학점 반드시 기재 ※ 전적대학에도 편입학으로 입학한 자는 편입하기 전(前) 대학의 성적증명서도 제출하여야 함 ※ 서류제출기한 내에 완성된 성적증명서를 제출할 수 없을 시 입학처 홈페이지 내에 첨부된 수료 예정증명 확인서(성적포함)를 작성하여 제출해야 하며, 추후 완성된 성적증명서를 제출해야 함 ③ 면허증 1부 또는 국가고시 합격확인증 1부

※ 2025. 2. 3.(월) 이후 발급된 서류에 한함

■ 전형방법

구분	전형요소별 반영비율
전 모집단위	전적대학 성적 100%

■ 지원방법

전형유형간 교차지원이나 동일 전형 내 모집단위를 달리하여 입학원서를 2매 이상 접수하는 복수지원도 가능함

## 5. 농어촌지역학생 편입학

■ 모집학년: 3학년

■ 모집단위 및 모집인원: **입학홈페이지 참조**

■ 지원자격

- 상기 '1. 일반 편입학' 지원자격을 충족하고,
- 국내 고등학교 졸업자로 아래의 자격요건 중 하나에 해당하는 자

구분	지원자격
(가)항	· 학생 본인이 농어촌 소재지 학교에서 중학교 입학 시부터 고등학교 졸업 시까지 교육과정을 이수하고 본인 및 부모 모두가 농어촌 지역에 거주한 자 (중·고등학교 재학기간 중 부모, 학생 중 농어촌 지역을 이탈하여 거주한 사실이 있을 경우 지원할 수 없음)
(나)항	· 학생 본인이 농어촌 소재지 학교에서 초·중·고 전 교육과정을 이수/졸업하고 거주한 자 (학생이 농어촌지역을 이탈하여 거주한 사실이 있을 경우 지원할 수 없음)
(다)항	· 전적대학 입학 시「농어촌학생 전형」으로 입학한 자

※ 지원자격 관련 유의사항

- 특수목적고(과학고, 외국어고, 국제고, 예술고, 체육고, 마이스터고), 자율형 사립고, 검정고시, 외국고교 출신자는 지원 불가
- 부모가 사망, 이혼 기타 본교가 정하는 사유에 해당할 경우 해당 사유 발생일 부터 제외
- 행정구역의 개편 등으로 재학기간 또는 졸업 후 「동」으로 변경된 경우에는 「동」을 읍·면 지역으로 간주

■ 제출서류

구분	제출서류
지원자 공통  (국외대학 출신자는 p.20 참조)	<p>① <b>학력증명서 1부(지원자에 해당되는 아래의 증명서 중 1부 제출)</b></p> <ul style="list-style-type: none"> <li>- 졸업(예정)증명서: 대학 졸업(예정)자 또는 기타 법령에 의거 이와 동등 학력이 있다고 인정된 자</li> <li>- 수료(예정)증명서: 2년(4학기) 이상 수료(예정)자(4년제 대학 출신자에 한함) ※ 전적대학에서 수료증명서가 발급되지 않을 경우: 입학처 홈페이지 내에 첨부된 수료예정증명 확인서(성적포함)를 작성하여 제출(추후 완성된 수료증명서 제출해야 함)</li> <li>- 학위(수여예정)증명서: 『학점인정 등에 관한 법률』 및 『평생교육법』에 의한 학사(전문학사)학위 취득(예정)자(대학(교) 또는 평생교육진흥원 발급)</li> <li>- 학점인정증명서: 『학점인정 등에 관한 법률』 및 『평생교육법』에 의한 학사학위 과정인 자(전문학사학위 과정인자 미 제출, 평생교육진흥원 발급)</li> </ul> <p>② <b>전(全)학년 성적증명서 1부</b></p> <ul style="list-style-type: none"> <li>※ 전학년 백분위 환산점수(100점 만점), 전학년 취득학점 반드시 기재</li> <li>※ 전적대학에도 편입학으로 입학한 자는 편입하기 전(前) 대학의 성적증명서도 제출</li> <li>※ 서류제출기한 내에 완성된 성적증명서를 제출할 수 없을 시 입학처 홈페이지 내에 첨부된 수료예정증명 확인서(성적포함)를 작성하여 제출해야 하며, 추후 완성된 성적증명서를 제출해야 함)</li> </ul>

지원자  
공통  
(농어촌  
증빙서류)

- 상기 '지원자격' 중 (가)항 해당자
  - ① 중·고등학교 학교생활기록부 1부
  - ② 가족관계증명서(학생기준), 주민등록초본(본인, 부, 모) 각 1부
    - 주민등록초본은 중·고등학교 재학기간 동안 지원자 본인과 부모 모두의 주소지 이동 사실이 등재되어야 함
    - 특이자는 증빙서류를 추가로 제출하여야 함
      - \* 사망: 주민등록초본(말소자 초본)
      - \* 이혼·재혼: 혼인관계증명서(부, 모), 기본증명서(학생)
      - \* 입양/친양자입양: 입양관계증명서/친양자입양관계증명서
- 상기 '지원자격' 중 (나)항 해당자
  - 초·중·고등학교 학교생활기록부 1부
  - 주민등록초본(본인) 1부(주소지 이동 사실이 등재되어야 함)
- 상기 '지원자격' 중 (다)항 해당자
  - 전적대학 대학입학전형확인서 1부(전적대학에 농어촌학생 전형으로 입학하였음을 증명할 수 있는 대학기관장 명의로 발급된 서류)

※ 2025. 2. 3.(월) 이후 발급된 서류에 한함(주민번호 뒤 7자리 포함하여 출력)

### ■ 전형방법

구 분	전형요소별 반영비율
전 모집단위	전적대학 성적 100%

### ■ 지원방법

가. 전적대학 출신학과 및 계열에 관계없이 지원할 수 있음

나. 전형유형간 교차지원이나 동일 전형 내 모집단위를 달리하여 입학원서를 2매 이상 접수하는 복수지원도 가능함

## 6. 특성화 고등학교 졸업자 편입학

■ 모집학년: 3학년

■ 모집단위 및 모집인원: 입학홈페이지 참조

■ 지원자격

- 상기 '1. 일반편입학' 지원자격을 충족하고,
- 특성화고교 교육과정을 편성·운영하고 있는 고등학교에서 전 교육과정을 이수하고 졸업한 자로 본교의 모집단위에서 동일계열로 인정하는 학과 출신자

※ 모집단위별 동일계열 인정 기준학과

모집단위	교육과정의 기준학과명
경영학과 회계세무학과	경영정보과, 회계정보과, 무역정보과, 유통정보과, 금융정보과, 정보처리과, 전자상거래과, 관광경영과, 컴퓨터응용과, 향만물류과, 농산물유통정보과, 콘텐츠개발과, 상업디자인과, 디자인과, 식품공업과, 컴퓨터게임과, 만화애니메이션과, 영상제작과, 관광과, 복지서비스과, 환경관광농업과, 해양레저산업과, 전자통신과, 해양정보과, 경영사무과, 재무·회계과, 유통과, 금융과, 판매과, 방송·통신과, 정보컴퓨터과, 관광·레저과, 사회복지과, 해양레저과, 문화콘텐츠과
기계자동차공학과	냉동공조과, 동력기계과, 농업기계과, 기계과, 전자기계과, 자동차과, 조선과, 항공과, 금속재료과, 산업설비과
전기전자공학과	전기과, 전자기계과, 전자과, 전자통신과, 통신과, 방송·통신과, 정보컴퓨터과

※ 특성화고교 동일계열 인정 모집 단위를 반드시 확인 후 지원(동일계열이 아닌 경우 불합격 처리됨)

■ 제출서류

구분	제출서류
지원자 공통  (국외대학 출신자는 p.20 참조)	<p>① <b>학력증명서 1부(지원자에 해당되는 아래의 증명서 중 1부 제출)</b></p> <ul style="list-style-type: none"> <li>- 졸업(예정)증명서: 대학 졸업(예정)자 또는 기타 법령에 의거 이와 동등 학력이 있다고 인정된 자</li> <li>- 수료(예정)증명서: 2년(4학기) 이상 수료(예정)자(4년제 대학 출신자에 한함) ※ 전적대학에서 수료증명서가 발급되지 않을 경우: 입학처 홈페이지 내에 첨부된 수료 예정증명 확인서(성적포함)를 작성하여 제출(추후 완성된 수료증명서 제출해야 함)</li> <li>- 학위(수여예정)증명서: 『학점인정 등에 관한 법률』 및 『평생교육법』에 의한 학사(전문학사)학위 취득(예정)자(대학(교) 또는 평생교육진흥원 발급)</li> <li>- 학점인정증명서: 『학점인정 등에 관한 법률』 및 『평생교육법』에 의한 학사학위 과정인 자(전문학사학위 과정인자 미 제출, 평생교육진흥원 발급)</li> </ul> <p>② <b>전(全)학년 성적증명서 1부</b></p> <ul style="list-style-type: none"> <li>※ 전학년 백분위 환산점수(100점 만점), 전학년 취득학점 반드시 기재</li> <li>※ 전적대학에도 편입학으로 입학한 자는 편입하기 전(前) 대학의 성적증명서도 제출</li> <li>※ 서류제출기한 내에 완성된 성적증명서를 제출할 수 없을 시 입학처 홈페이지 내에 첨부된 수료예정증명 확인서(성적포함)를 작성하여 제출해야 하며, 추후 완성된 성적증명서를 제출해야 함)</li> </ul> <p>③ <b>고등학교 학교생활기록부 1부(학교장의 직인날인이 있어야 함)</b></p>

※ 2025. 2. 3.(월) 이후 발급된 서류에 한함

■ 전형방법

구 분	전형요소별 반영비율
전 모집단위	전적대학 성적 100%

■ 지원방법

- 가. 전적대학 출신학과 및 계열에 관계없이 지원할 수 있음
- 나. 전형유형간 교차지원이나 동일 전형 내 모집단위를 달리하여 입학원서를 2매 이상 접수하는 복수지원도 가능함

## 7. 특성화 고등학교 등을 졸업한 재직자 편입학

■ 모집학년: 3학년

■ 모집단위 및 모집인원: 입학홈페이지 참조

■ 지원자격

- 상기 '1. 일반편입학' 지원자격을 충족하고,
- 다음의 어느 하나에 해당하는 자<sup>1)</sup>로서, 산업체<sup>2)</sup>에서 통산 3년 이상(군 의무복무 경력 포함) 재직하고, 원서접수 시작일 현재 근무 중인 자

구분	지원자격 <sup>1)</sup>
「초·중등교육법 시행령」 제76조의 3제1호에 따른	· 일반고등학교에 재학하는 동안 시도 교육감이 「직업교육훈련 촉진법」에 따른 직업교육훈련기관 중 직업교육 훈련기관으로 선정한 기관에서 1년 이상의 직업교육훈련과정을 이수하고 해당 일반고등학교를 졸업한 자
「초·중등교육법 시행령」 제90조제1항제10호에 따른	· 산업수요 맞춤형 고등학교를 졸업한 자
「초·중등교육법 시행령」 제90조제1항에 따른	· 특성화고등학교 등*을 졸업한 자 * 특성화고등학교 중 자연현장실습 등 체험위주의 교육을 전문으로 실시하는 고등학교를 제외한 학교 (「초·중등교육법 시행령」 제76조의3제1호에 따른 일반고등학교에 설치된 학과 중 특성화고등학교에서 제공하는 것과 같은 교육과정으로 운영되는 학과를 포함)
「평생교육법」 제31조제2항에 따른	· 학력인정 평생교육시설 중 특성화고등학교 등에서 제공하는 것과 같은 교육과정을 운영하는 평생교육시설에서 해당 교육과정을 이수한 자

산업체 <sup>2)</sup> 의 범위	<ul style="list-style-type: none"> <li>· 국가지방자치단체 및 공공단체(소속 직원인 경우)</li> <li>· 근로기준법 제11조에 따른 상시근로자 5인(사업주 포함) 이상 사업체</li> <li>· 4대 보험 중 1개 이상 가입 사업체(창업자영업자 포함)</li> </ul> <p>※ 단, 4대 보험 미가입 산업체 종사자(자영업, 농업, 수산업 등)는 국가지방자치단체가 발급하는 공적증명서(사업자등록증명원, 납세증명서, 농지원부, 농업경영체 등록 확인서, 어업인허가증명서, 영농사실확인서 등) 확인을 통해 증명함</p>
------------------------	--

■ 제출서류

구분	제출서류
지원자 공통 (국외대학 출신자는 p.20 참조)	<p>① 학력증명서 1부(지원자에 해당되는 아래의 증명서 중 1부 제출)</p> <ul style="list-style-type: none"> <li>- 졸업(예정)증명서: 대학 졸업(예정)자 또는 기타 법령에 의거 이와 동등 학력이 있다고 인정된 자</li> <li>- 수료(예정)증명서: 2년(4학기) 이상 수료(예정)자(4년제 대학 출신자에 한함) ※ 전적대학에서 수료증명서가 발급되지 않을 경우: 입학처 홈페이지 내에 첨부된 수료예정증명 확인서(성적포함)를 작성하여 제출(추후 완성된 수료증명서 제출해야 함)</li> <li>- 학위(수여예정)증명서: 『학점인정 등에 관한 법률』 및 『평생교육법』에 의한 학사(전문학사)학위 취득(예정)자(대학(교) 또는 평생교육진흥원 발급)</li> <li>- 학점인정증명서: 『학점인정 등에 관한 법률』 및 『평생교육법』에 의한 학사학위 과정인 자(전문학사학위 과정인 자는 제출하지 않음 / 평생교육진흥원 발급)</li> </ul>

		<b>② 전(全)학년 성적증명서 1부</b> ※ 전학년 백분위 환산점수(100점 만점), 전학년 취득학점 반드시 기재 ※ 전적대학에도 편입학으로 입학한 자는 편입하기 전(前) 대학의 성적증명서도 제출 ※ 서류제출기한 내에 완성된 성적증명서를 제출할 수 없을 시 입학처 홈페이지 내 에 첨부된 수료예정증명 확인서(성적포함)를 작성하여 제출해야 하며, 추후 완성된 성적증명서를 제출해야 함  <b>③ 고등학교 학교생활기록부 1부(학교장의 직인날인이 있어야 함)</b>
필수 제출 사항	산업체 재직자	· 재직증명서 1부 · 건강보험자격득실확인서 1부
	4대 보험 미가입 영세 창업·자영업자	· 사업자등록증명원 1부 · 납세증명서 1부
	4대보험 가입 대상자가 아닌 산업체(농·수산 업 등) 종사자	· 농지원부, 영농사실확인서 등 국가지방자치단체가 발행하는 공적증명서 1부 ※ 농지원부 상 세대 구성원에 해당할 경우에는 반드시 3년 이상 영농 종사기간이 명시되어 있는 확인 서류를 추가 제출하여야 함
주민등록초본 1부 (선택사항)		· 주민등록초본 1부 ※ 재직기간 산정 시 군 의무복무 경력을 포함해야 할 경우 제출(병역사항 기재 필수)

※ 2025. 2. 3.(월) 이후 발급된 서류에 한함

### ■ 전형방법

구 분	전적대학 성적	계
전 모집단위	100%	100%

### ■ 지원방법

- 가. 전적대학 출신학과 및 계열에 관계없이 지원할 수 있음
- 나. 전형유형간 교차지원이나 동일 전형 내 모집단위를 달리하여 입학원서를  
2매 이상 접수하는 복수지원도 가능함



## 8. 기회균형(기초생활수급자 및 차상위계층) 편입학

■ 모집학년: 3학년

■ 모집단위 및 모집인원: 입학홈페이지 참조

■ 지원자격

- 상기 '1. 일반 편입학' 지원자격을 충족하고,
- 고등학교 졸업(예정)자 또는 이와 동등 이상의 학력이 있다고 인정된 자 중 국민기초생활수급자 및 차상위 복지급여 수급자(「국민기초생활보장법」 제2조제1호(수급권자), 제2호(수급자), 제10호(차상위계층)에 의한 대상자, 「한부모가족지원법」제5조 또는 제5조의2에 따른 지원 사업 대상자)

■ 차상위 복지급여 수급자

차상위 건강보험 본인부담 경감 사업 대상자, 차상위 장애수당 사업 대상자, 차상위 장애인 연금 부가급여 사업 대상자, 차상위 자활근로 사업 대상자, 차상위계층 확인서 발급 사업 대상자(구 우선돌봄 차상위 사업), 한부모가족 지원사업대상자

■ 제출서류

구분	제출서류
지원자 공통  (국외대학 출신자는 p.20 참조)	<p>① 학력증명서 1부(지원자에 해당되는 아래의 증명서 중 1부 제출)</p> <ul style="list-style-type: none"> <li>- 졸업(예정)증명서: 대학 졸업(예정)자 또는 기타 법령에 의거 이와 동등 학력이 있다고 인정된 자</li> <li>- 수료(예정)증명서: 2년(4학기) 이상 수료(예정)자(4년제 대학 출신자에 한함) ※ 전적대학에서 수료증명서가 발급되지 않을 경우: 입학처 홈페이지 내에 첨부된 수료예정증명 확인서(성적포함)를 작성하여 제출(추후 완성된 수료증명서 제출해야 함)</li> <li>- 학위(수여예정)증명서: 『학점인정 등에 관한 법률』 및 『평생교육법』에 의한 학사(전문학사)학위 취득(예정)자(대학(교) 또는 평생교육진흥원 발급)</li> <li>- 학점인정증명서: 『학점인정 등에 관한 법률』 및 『평생교육법』에 의한 학사학위 과정인 자(전문학사학위 과정인자 미 제출, 평생교육진흥원 발급)</li> </ul> <p>② 전(全)학년 성적증명서 1부</p> <ul style="list-style-type: none"> <li>※ 전학년 백분위 환산점수(100점 만점), 전학년 취득학점 반드시 기재</li> <li>※ 전적대학에도 편입학으로 입학한 자는 편입하기 전(前) 대학의 성적증명서도 제출</li> <li>※ 서류제출기한 내에 완성된 성적증명서를 제출할 수 없을 시 입학처 홈페이지 내에 첨부된 수료예정증명 확인서(성적포함)를 작성하여 제출해야 하며, 추후 완성된 성적증명서를 제출해야 함)</li> </ul>
기초생활 수급자	<ul style="list-style-type: none"> <li>· 국민기초생활수급자 증명서 1부(본인 기준)</li> </ul>

차상위 계층	공통 제출	· 주민등록등본 또는 가족관계증명서 1부	
	택1 제출	서류명	발급처
		· 차상위 본인부담 경감증명서	· 국민건강보험공단 ※ 인터넷 발급 가능
		· 차상위 계층 확인서 · 자활근로자 확인서 · 장애인연금 대상자 확인서 · 장애수당 대상자 확인서	· 시·군·구청 · 읍·면·동 주민센터 · 복지포(bokjiro.go.kr) 인터넷 발급
· 한부모가족 증명서	· 시·군·구청 · 읍·면·동 주민센터 · 정부24(gov.kr) 인터넷 발급		

※ 2025. 2. 3.(월) 이후 발급된 서류에 한함(주민번호 뒤 7자리 표시, 지원자 본인 명의로 발급)

■ 전형방법

구 분	전형요소별 반영비율
전 모집단위	전적대학 성적 100%

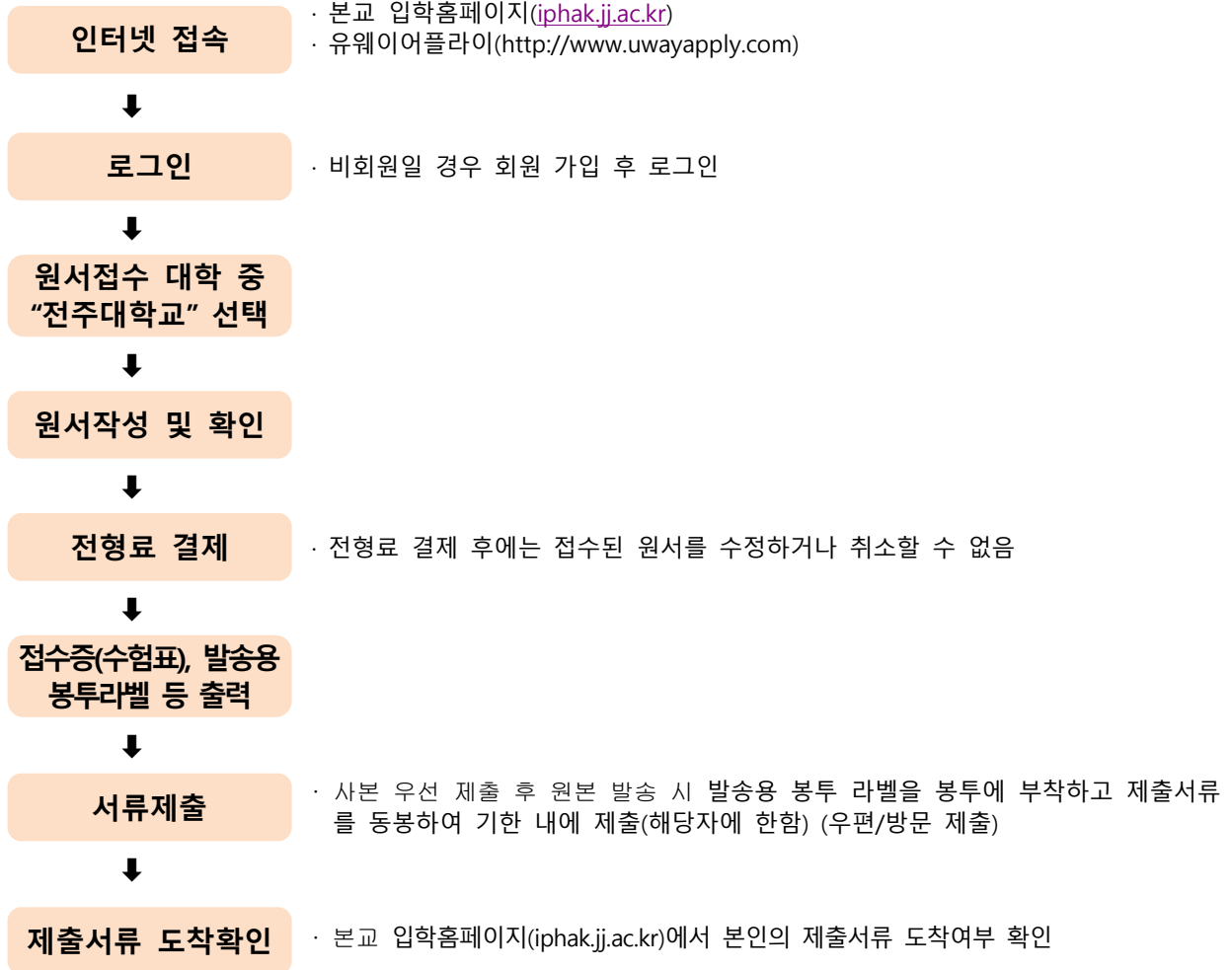
■ 지원방법

- 가. 전적대학 출신학과 및 계열에 관계없이 지원할 수 있음
- 나. 전형유형간 교차지원이나 동일 전형 내 모집단위를 달리하여 입학원서를 2매 이상 접수하는 복수지원도 가능함

## V. 안내사항

### 원서접수

#### 1. 접수방법: 접수기간 중 24시간 접수 가능함



#### 가. 인터넷 원서접수 장애 시 문의처

- 유웨이어플라이(<http://www.uwayapply.com>), ☎ 1588-8988

#### 나. 서류제출 방법

- ① 서류제출 해당자는 인터넷 원서접수 완료 후 방문하거나 우편으로 서류제출 기한 내에 반드시 제출하여야 함
  - ② 제출 장소: (방문) 본교 대학본관 3층 입학지원실  
(우편) 55069 전북 전주시 완산구 천잠로 303 전주대학교 입학지원실
- ※ 방문 서류제출의 경우 현장에서 서류 접수만 받으며, 즉석에서 지원자격심사를 하는 것이 아님. 지원자격 불합격의 경우에도 예정된 합격자 발표일에 불합격 처리함

#### 다. 접수 시 유의사항

- 1) 접수된 서류는 접수를 취소하거나 그 내용을 정정할 수 없으며, 서류 및 납부된 전형료는 일체 반환하지 않음

## 2) 국외 대학 출신자 제출서류

- 대학 졸업(예정)증명서 또는 재학증명서, 대학 전(全)학년 성적증명서
- 제출서류에 대해 '아포스티유확인서' 또는 해당국가의 정부기관이나 한국영사관에서 발급한 '영사확인서'를 제출해야 함
- 영문이 아닌 서류는 공증받은 한글 번역서를 첨부해야 함
- 전적대학 성적을 산출하기 위해, 필요 시 「학칙」 등 제출서류가 추가될 수 있음

## 2. 전형료

전 형	구 분	일반전형료	면접/실기 고사료	원서접수 수수료	총 결제 금액
· 아래를 제외한 모든 전형	전 모집단위	35,000원	-	5,000원	40,000원
· 기회균형 편입	전 모집단위	면제	-		5,000원

※ 원서접수 완료 후에는 전형료를 반환하지 않음

※ 입학전형 관련 수입·지출에 따른 전형료 잔액은 전형료를 납부한 사람에게 비례하여 원서접수 시 입력한 환불계좌로 반환할 수 있음

[단, 반환해야 할 원 금액에서 금융회사 전산망 등 이용에 따른 수수료를 차감하여 반환할 수 있으며, 금융회사의 전산망 등 이용에 소요되는 수수료가 반환해야 할 금액과 같거나 초과하면 반환하지 않을 수 있음

※ 국민기초생활수급자 전형료 면제

- 고등교육법 시행령 제42조의3(입학전형료)에 근거함
- 기회균형 편입학 외 타 전형 지원 시 증빙서류를 제출한 자에 한하여 전형료를 환불하여 면제 처리
- 증빙서류: 국민기초생활수급자 증명서 1부(제출기한: 2025. 2. 18.(화))
- 단, 인터넷 원서접수 수수료(5,000원)는 본인 부담임

## V. 안내사항

### 전형방법

#### 1. 전적대학 성적반영

- 가. 전적대학 성적은 전적대학 전(全)학년 성적의 총 평균점수(100점 만점 기준)를 모집단 위별 반영비율에 따라 반영함
- 나. 전적대학 성적은 원서접수 시 제출한 전적대학의 성적증명서에서 100점 만점으로 산출한 백분위 성적을 반영함. 단, 전적대학 성적이 100점 만점으로 산출되지 않은 경우 우리 대학이 별도로 정한 기준에 의하여 100점 만점으로 산출하여 성적을 반영함
- 다. 성적처리
- 1) 전적대학 성적은 소수점 3자리에서 반올림하여 2자리까지 산출(최종성적은 소수점 2자리에서 반올림하여 1자리까지 산출)
  - 2) 지원자격 충족을 위해 전적대학 학적을 2곳 이상 기재하는 경우(최종 전적대학에 편입학한 경우)
    - 최종 전적대학에 편입하기 전(前) 대학의 성적도 함께 반영
    - 최종 전적대학에서 편입하기 전(前) 대학의 성적을 **교과목마다 개별 처리하여** 성적을 산출한 경우, **최종 전적대학 성적만 반영함**
    - 최종 전적대학에서 편입하기 전(前) 대학의 성적을 **교과목마다 개별 처리하지 않고, 편입학점만 일괄 인정**한 경우, 최종 성적은 아래와 같이 처리함
- \* 성적처리: 지원자의 '편입 인정학점에 대한 백분위 성적'은 편입하기 전(前) 대학에서 받은 백분위 성적을 '편입 인정학점'에 일괄 적용하며, '최종 전적대학의 백분위 성적'은 최종 전적대학에서 '편입 후 이수한 학점'에 적용함
- \* 이수학점 인정: 최종 전적대학 성적증명서 상 '편입 인정학점+편입 후 이수학점'만 인정함
- (성적 반영 시 활용되는 전체 전적대학의 이수학점은 최종 전적대학의 총 이수학점을 초과할 수 없음)

예시)

\* A대학: B대학으로 편입하기 전(前)대학, 80학점 이수, 백분위 90

\* B대학: 최종 전적대학, 편입 인정학점 60학점 포함 130학점 이수, 백분위 88

전적대학	이수학점	백분위 성적
A대학	60학점 (편입 인정학점)	90점
B대학	70학점(130-60) (편입 후 이수학점)	88점

\* 성적처리(소수점 3자리에서 반올림하여 2자리까지 산출)

$$\text{산식: } \frac{(B\text{대학 편입인정학점} \times A\text{대학 성적}) + (B\text{대학 편입후이수학점} \times B\text{대학 성적})}{(B\text{대학 편입인정학점} + B\text{대학 편입후이수학점})}$$

$$\rightarrow \{(60\text{학점} \times 90\text{점}) + (70\text{학점} \times 88\text{점})\} / (60\text{학점} + 70\text{학점}) = 88.923 \approx \mathbf{88.92}$$

- 4) 기타의 전적대학 성적반영방법에 관한 사항은 우리대학 기준에 따라 별도로 정함

## V. 안내사항

### 합격자 선발방법(사정원칙)

1. 각 전형 유형별 모집단위별로 전형요소별 취득성적을 일괄 합산하여 취득총점의 고득점자순으로 합격자를 선발함
2. 학사 편입학은 전 모집단위에 대하여 전형요소별 취득성적을 일괄 합산하여 전체 성적순위를 정하고, 전체 성적순위에 따라 총 모집인원 내에서 모집단위별로 가능인원을 모집단위별 성적순위에 따라 합격자로 선발함. 따라서, 경우에 따라 지원자의 전체 성적순위가 모집인원 내 성적 순위내에 들지 않을 경우 지원자의 모집단위 경쟁률이 미달이라 할지라도 불합격할 수 있음
3. 입학시험 성적처리 결과 합격선에 동점자가 있을 경우는 다음의 「동점자 처리원칙」의 순위에 의하여 합격자를 선발함

※ 동점자 처리원칙

구 분	제 1 순위	제 2 순위	제 3 순위
전 모집단위	전적대학 성적	전적대학 이수학점	최종학기 성적

4. **연락(통신)두절[입학원서에 기재한 연락처(전화번호)]로 인하여 충원합격 통보가 불가능한 자는 충원 합격자 선발대상에서 제외하여 불합격 처리하고 차순위자를 충원합격자로 발표함**
5. 지원자는 해당 전형 유형에서 실시하는 모든 고사(면접고사, 실기고사 등)에 응시하여야 하며, 대리시험 등 시험 중 부정행위를 한 자, 고사 결과 불합격자, 결시자, 사전포기자 등은 모두 합격자(충원합격자 포함) 선발대상에서 제외함
6. 최종 등록한 자 중에서 수료예정증명서 또는 졸업예정증명서를 제출한 자는 입학 전까지 수료증명서 또는 졸업증명서를 제출해야 함. 미제출 시 불합격 처리될 수 있음
7. 참여 면접관(채점관) 모두가 대학수학능력 불능 등의 사유로 불합격(탈락)으로 면접표(채점표)에 기재하고, 대학입학 공정관리 대책위원회에서 최종 불합격 심의된 자는 모집인원에 관계없이 불합격 처리함
8. 기타 명시되지 아니한 사항은 본교 대학입학전형관리위원회에서 별도로 정한 대학입학전형 관리기준에 의하여 처리함

## V. 안내사항

### 합격자발표 및 등록, 환불

#### 1. 합격자발표 및 등록일정

발표일시 및 장소	등록일시 및 장소	비고
2025. 2. 18.(화) 예정	2025. 2. 18.(화) 9:00 ~ 2. 18.(화) 16:00 예정	
홈페이지 게시 공고 (개별통보하지 않음)	우리은행 전국 각 지점	

#### 2. 총원합격자 선발 및 미등록총원

- 가. 미등록 또는 환불 등으로 인하여 모집인원에 대한 결원이 발생한 때에는 총원합격대상자 중에서 입학전형 성적순으로 총원합격자를 선발함
- 나. 최초합격자에 들지 못한 수험생 중 합격자 선발방법(사정원칙)에 의한 합격자 선발대상 제외자 이외의 모든 지원자는 총원합격대상자임
- 다. 총원합격 대상자로서 등록포기의사를 표시한 자는 총원합격자 선발대상에서 제외하고 불합격 처리함
- 라. 총원합격자 발표는 입학홈페이지에 게시된 합격자 조회 페이지를 통하여 본인이 직접 확인해야 하며, 유선상 질의를 통한 합격자 조회는 불가함(합격여부 미확인으로 인하여 발생하는 불이익에 대한 책임은 지원자 본인에게 있음)
- 마. 유선을 통한 총원합격자 개별통보 시, 입학원서에 기재된 연락처로 3회 이상 연락이 되지 않는 경우 불합격 처리함
- 바. 총원합격자 중 지정된 등록기간 내에 등록금을 납부하지 않은 자는 등록의사가 없는 것으로 간주하여 등록 포기(불합격) 처리함

#### 3. 합격통지서 및 등록금 고지서 교부

- 우리대학 입학홈페이지(iphak.jj.ac.kr)에서 교부하므로 수험생이 직접 출력하여 사용함
- ※ 전액장학금(0'원 고지서)을 받는 학생은 위탁경비 납부 또는 입학처 홈페이지에서 '등록하기' 절차를 진행해야 함

#### 4. 등록포기 및 등록금 환불

- 가. 대상: 등록금 납부자 중 본교 등록을 포기하고 등록금을 환불받고자 하는 자
- 나. 등록포기 및 등록금 환불 방법
  - 1) 본교 입학홈페이지 접속 → 등록금 환불 페이지 내 로그인(생년월일, 수험번호, 성명 입력)
  - 2) 환불신청하기 절차 진행(사유, 휴대폰 본인인증, 최종 등록금 환불 신청 등)
  - 3) 휴대폰 인증 시 지원자 본인 휴대폰 번호를 인증해야 하며, 번호변경 시 입학처 문의(063-220-2700)
- 다. 등록포기 및 등록금 환불신청 기한: 2025. 2. 28.(목) 16:00까지
  - 이후에는 자퇴를 하여야 하고, 등록금 환불은 우리 대학 학칙에 의하여 처리함
- 라. 등록금 환불 금액: 「대학 등록금에 관한 규칙」제6조제2항에 따라 처리함
- 마. 유의사항: 등록금 환불자는 등록을 포기한 것이므로 환불과 동시에 합격과 등록이 취소됨

## 수험생 유의사항(부정방지 대책 포함)

### 1. 학점인정

- 가. 학점인정의 심사 및 결정은 본교의 학칙, 학칙시행세칙, 본교 편입학생 학점인정 세부기준 등에 의하여 처리함
- 나. 편입학생의 학점인정은 **3학년 편입 65학점 이내, 4학년 편입 98학점 이내**에서 취득학점을 인정함 단, **미래융합대학 전 학과, 의과학대학 간호학과**는 아래의 기준에 따라 취득학점을 인정함.  
미래융합대학 전 학과 3학년 편입: 60학점 이내  
의과학대학 간호학과 4학년 편입: 105학점 이내
- 다. 모든 편입학자는 편입학 후 4학기(4학년 편입 시 2학기)이상 등록하고(계절학기 제외), 인정학점을 포함하여 **편입학 모집단위의 2023학년도 입학자 기준(의료인력 전문학사학위 소지자 편입학은 2022학년도)의 졸업에 필요한 모든 교과과정을 이수하고, 졸업학점 이상을 취득하여야만 졸업을 할 수 있음**
- 라. 모든 편입학자는 학점에 관계없이 교육과정 운영 및 대학·학과에서 요구하는 필수과목의 이수, 시간표 편성 등으로 졸업학기 내에 졸업하지 못할 수도 있으므로 지원 시 이를 충분히 고려하여 모집단위를 선택해야 함

### 2. 기타 유의사항

- 가. 편입생은 조기졸업, 학·석사 연계과정, 교직과정 이수를 할 수 없으며, 전과는 학칙시행세칙에 따라 전과한 후 다음 학기부터 신청할 수 있음 (사범대학, 보건계열 편입생은 전과 불가)
- 나. 우리 대학에 입학한 자는 대학의 설립목적인 기독교 이념으로 설강된 채플과 기독교 과목을 반드시 이수하여야 함
- 다. 편입생은 입학 후 첫 학기에 한해서 질병, 병역의무의 이행, 임신·출산·육아 이외의 사유로 휴학할 수 없음
- 라. 전형기간 중 지원자에게 알리는 제반 공지사항은 입학 홈페이지에 공고하므로 지원자는 항상 공지사항을 확인하여야 하며, 이의 불이행으로 인한 불이익은 본인이 감수하여야 함
- 마. 원서작성 시 연락처는 정확하게 기재하여야 하고, 수험기간 중 입학원서에 기재한 연락처가 변경되었거나 또는 장기간 출타할 경우에는 입학처로 변경된 사실을 통보하여 항상 연락이 가능하도록 특별히 유의하여야 함. 모든 연락두절로 인하여 발생하는 불이익은 지원자가 감수하여야 함
- 바. 지원자가 입학원서를 제출하면, 입학원서에 기재된 수험생의 개인정보에 관한 모든 사항에 대하여 본교의 교육목적 달성 및 입학관리, 학사관리, 전적대학 학력조회, 통계 등의 목적으로 활용하는 것에 대하여 동의한 것으로 간주함
- 사. 아래의 부정한 방법으로 합격 또는 입학한 사실이 확인될 경우에는 **업무 담당자의 과실 및 입학 시기 전후에 관계없이** 합격 및 입학의 허가를 취소할 수 있음
  - 1) 지원 자격에 결격사유가 있는 자(수료/졸업예정자로서 지원하여 합격하였으나, 당해 학년도 입학 전까지 사유 불문하고 수료/졸업하지 못한 자 포함)
  - 2) 지원서 및 첨부 서류를 위조, 변조 및 표절하거나, **허위 사실 또는 기재 금지사항(부모 및 친인척의 성명, 직장명 등 신상에 관한 사항 등)**이 포함된 자료를 제출하여 합격한 자
  - 3) **수험생의 친인척이 본교 교직원으로 재직 중인 경우**, 해당 교직원이 입학지원실에 회피·제척 사전신고를 하지 않고, 전형 위원(면접위원 등)으로 참여하여 합격한 자
  - 4) 복수지원 및 이중등록 금지원칙 등 지원 및 등록방법을 위반한 자
  - 5) 평가자 사전 접촉 등 부정한 방법으로 전형과정에 참여하거나 이에 협조하여 공정한 학생 선발 업무를 방해한 경우
  - 6) 기타 부정한 방법으로 합격한 경우
- 아. **개인별 입학성적은 학사관리 목적 이외에는 일절 공개하지 않음**
- 자. 기타 본 요강에 명시되지 아니한 사항은 고등교육 관련 법령 및 본교에서 정한 별도의 기준에 따라 처리함



# MEMO

A large rectangular area with a light green background, containing 25 horizontal blue lines for writing.

